

Компания "ESET"

NOD32

Антивирусная система NOD32

РУКОВОДСТВО ПОЛЬЗОВАТЕЛЯ

NOD32

Антивирусная система NOD32

РУКОВОДСТВО ПОЛЬЗОВАТЕЛЯ

Компания “ESET”

Авторское право © 1997-2003 ООО “ESET” Все права защищены.

Данный документ не может быть воспроизведен или предан, полностью или частично, в любой форме или любыми средствами, электронными или механическими, и с любой целью без положительно выраженного письменного разрешения ООО “ESET”.

Информация, содержащаяся в данном документе, может быть изменена без предварительного уведомления.

Некоторые названия программных продуктов и названий компаний, используемые в данном документе, могут быть зарегистрированными торговыми марками или торговыми марками, принадлежащими другим организациям.

Eset, NOD32 и AMON - торговые марки компании “Eset”.

Microsoft и Windows - зарегистрированные торговые марки компании “Microsoft Corporation”.

ООО “Eset”

1317 Ynez Place, Ste C

Coronado, CA 92118

www.nod32.com

Отделы продаж и технической поддержки (США и Канада):

Тел.: (619) 437-7037

Заказ в онлайн-режиме:

http://www.nod32.com/purchase/purchase_usa.htm

Отдел продаж:

sales@eset.com

Служба технической поддержки:

<http://www.nod32.com/support/support.htm>

Отделы продаж и технической поддержки (США и Канада):

<http://www.nod32.com/worldwide>

Обозначения, используемые в данном Руководстве

ПРИМЕЧАНИЕ: Примечания содержат важную дополнительную информацию, которая поможет вам лучше использовать данную программу.

ВНИМАНИЕ! Текст с пометкой “Внимание!” содержит предупреждение или другую важную информацию, которая может помочь Вам избежать повреждения или потери данных.

В данном документе используются следующие печатные обозначения:

Enter

Используется в основных именах, элементах экрана и опциях, которые Вам указано выбрать.

Nodnten.cab

Используется в именах файлов и программ, а также в сообщениях, выводимых на экран.

C:\type.exe

Используется для текста, который должен быть набран точно так, как показан.

1 • Инсталляция

1.1 Минимальные требования к системе

Проверьте что компьютер, на который Вы планируете установить NOD32, отвечает следующим минимальным системным требованиям:

- **Процессор:** 386 или более скоростной (рекомендуется “Пентиум”)
- **Место на диске:** 30 МБ свободного места на диске, 32 МБ ОЗУ (рекомендуется 64 МБ).
- **Адаптер дисплея:** Видеоадаптер VGA или с более высоким разрешением (рекомендуется SVGA 800 x 600).

Если ранее на вашей системе была установлена другая антивирусная программа, ее резидентный сканер (или сканер по запросу) может оказаться в конфликте с NOD32. Обычно резидентные сканеры отображаются значком в системном лотке (область панели задач около системных часов). Во избежание серьезных проблем мы рекомендуем перед установкой NOD32 версии 2 удалить любое другое антивирусное программное обеспечение (включая более старые версии NOD32).

1.2 Получение программного обеспечения

Ниже описывается инсталляция с компакт-диска или с файла, загруженного из Интернет:

- Для инсталляции NOD32 с компакт-диска просто вставьте компакт-диск в дисковод. Если установка не начнется автоматически, Вам придется запустить файл Setup.exe из корневого каталога компакт-диска. Обнаружение операционной системы происходит автоматически, так что будет установлена правильная версия NOD32.
- Для установки из файла Интернета, сначала загрузите требуемый файл с сайта системы NOD32 (www.nod32.com/download), используя имя пользователя и пароль, предоставленные продавцом NOD32. Проверьте, что Вы получили версию, требуемую для вашей операционной системы (например, Windows 95/98/Me или Windows NT/2000/XP). Когда Вам будет предложено сохранить или открыть файл, выберите сохранение и место, куда сохранить этот файл. Как только загрузка закончится, начните инсталляцию, открыв файл, который Вы только что загрузили. Чтобы открыть файл, дважды щелкните по значку файла. Сначала файлы установки должны быть извлечены из инсталляционного архива. Программа установки выдаст запрос относительно папки, куда их надо извлечь. Используйте значение по умолчанию, если нет особой причины изменить его. Нажмите **Извлечь** для продолжения.

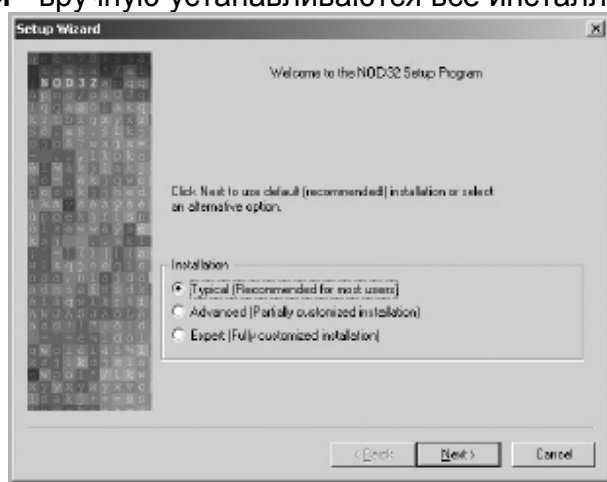


В процессе инсталляции будет проверено наличие старой версии NOD32, и если она обнаружится, Вы получите запрос на использование параметров настройки текущей версии. В новую версию будут автоматически введены Обновление вашего имени пользователя и пароль, а также другие параметры настройки. Если Вы не хотите сохранить текущие параметры настройки, очистите это поле.

1.3 Тип инсталляции

Если Вы не обновляете предыдущую версию или не хотите повторно использовать текущие параметры настройки, выберите один из следующих типов инсталляции:

- **Типовая** – этот тип инсталляции рекомендуется для большинства пользователей.
- **Дополнительная** – полезна для сетевых администраторов.
- **Профессиональная** - вручную устанавливаются все инсталляционные параметры.



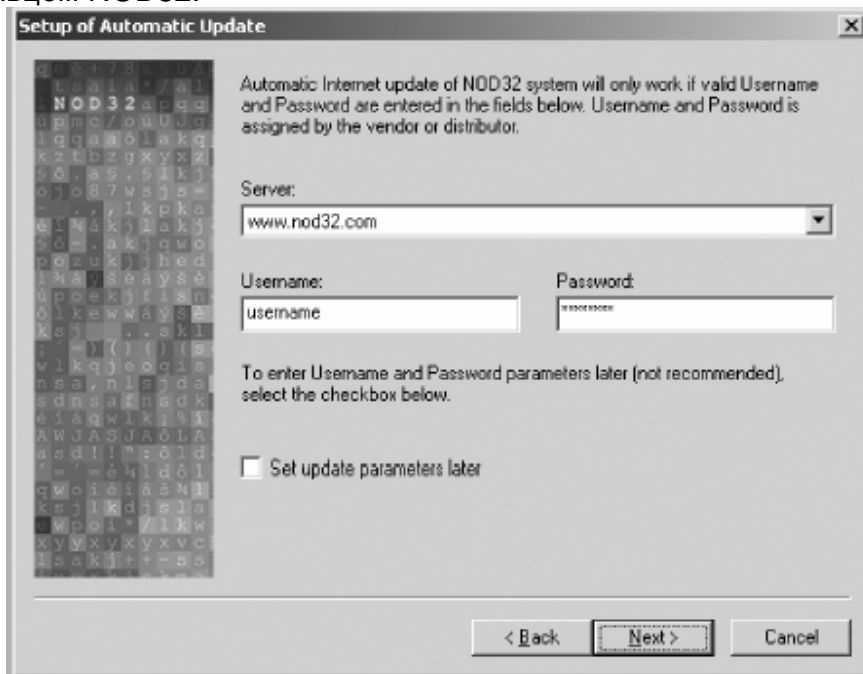
ПРИМЕЧАНИЕ: В данном Руководстве описывается “Типовая” инсталляция. Для продвинутых пользователей компьютера и системных администраторов имеется Приложение В: “Типы инсталляции”, в котором описаны параметры, возможные при других типах инсталляции.

Далее, Вам следует прочесть и решить, следует ли принять или отклонить Лицензионное соглашение по программному обеспечению.

Однако если Вы решите отказаться от заключения этого соглашения, инсталляция не может быть продолжена.

1.4 Имя пользователя и пароль

На следующем экране введите имя пользователя и пароль, предоставленный Вам вашим продавцом NOD32.

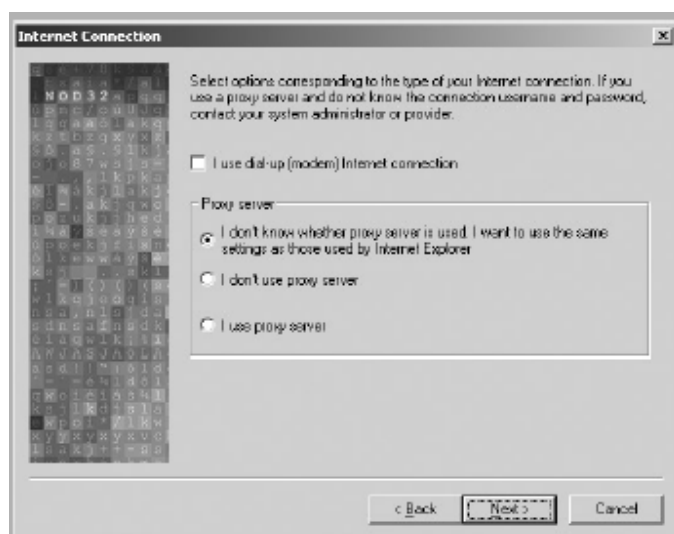


Обратите особое внимание на символы верхнего и нижнего регистра, которые должны быть введены точно в таком же виде, в каком были Вам переданы (то есть и имя пользователя и пароль чувствительны к регистру). Мы настоятельно рекомендуем использовать метод “копии и вставки”. Не используйте поле **“указать параметры позже”**, если Вы не хотите вводить ваше имя пользователя и пароль в ходе инсталляции.

(Это не рекомендуется, так как очень важно, чтобы ваш компьютер был способен получать последние вирусные сигнатуры и обновления программы с серверов компании “Eset” после завершения инсталляции).

1.5 Подключение к Интернет

Параметры настройки подключения к Интернет позволят вашему компьютеру получать обновления самым эффективным способом в зависимости от вашего типа подключения. Пользователи, подключенные по телефону или модему должны поставить флажок **“Я использую подключение по телефону ...”**, в то время как большинство пользователей, имеющих кабельное соединение, локальную сеть и другие широкополосные подключения, оставляют это поле без флажка, если они “постоянно” подключены к Интернету.



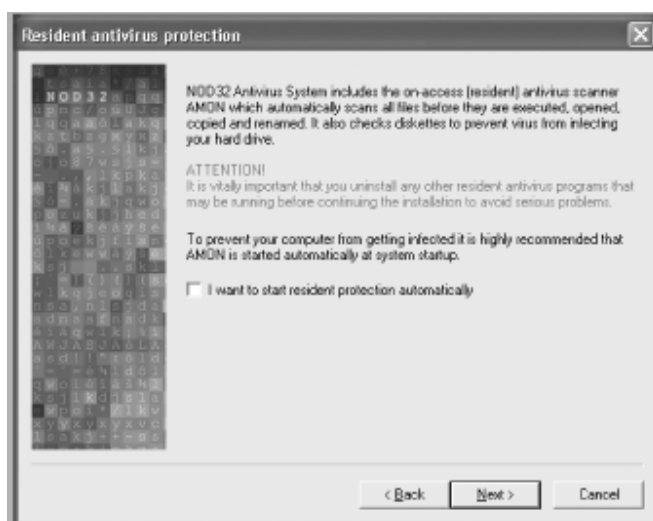
ПРИМЕЧАНИЕ: Некоторые сервисы подключения Интернет требуют, чтобы Вы запустили ваше подключение к Интернет вручную после того, как ваш компьютер был включен и заработал.

Сюда входят большинство служб, использующих модемы коммутируемой линии передачи, широкополосная America Online, некоторые службы цифровой абонентской связи и др. Если у Вас этот тип подключения, поставьте флажок **“Я использую вызов по телефону ...”**, что заставит систему NOD32 проверять обновления, как только ваше подключение с Интернет будет установлено. (Рекомендация)

Если Вы соединяетесь через прокси-сервер, также выберите здесь эту опцию. Если Вы не знаете, используется прокси-сервер или нет, то скорее всего он не используется. В любом случае, выбор опции **“Я не знаю...”** обычно самый безопасный, так как в этом случае NOD32 настраивается так, чтобы использовать те же самые параметры настройки, что и Internet Explorer.

1.6 Резидентный сканер

Заключительный экран настройки (при Типовой инсталляции) представляет собой конфигурацию запуска резидентного сканера. AMON, резидентный сканер (или сканер по запросу), является самым критичным модулем антивирусной системы NOD32. Если ранее на вашей системе была установлена другая антивирусная программа, ее резидентный сканер (или сканер по запросу) может находиться в конфликте с модулем AMON системы NOD32.



Если ранее на вашей системе была установлена другая антивирусная программа, ее резидентный сканер (или сканер по запросу) может находиться в конфликте с модулем AMON системы NOD32. Обычно резидентные сканеры отображаются значком в системном лотке (область панели задач около системных часов). Во избежание серьезных проблем мы рекомендуем перед установкой системы NOD32 версии 2 удалить любое другое антивирусное программное обеспечение (включая более старые версии NOD32).

Если Вы уверены, что не работает никакого другого антивирусного сканера, установите флажок **“Да, я хочу запускать резидентную защиту автоматически”**. Это важно, потому что резидентный сканер (AMON) – самый критичный модуль для предотвращения заражения (инфицирования) вирусом вашего компьютера.

ВНИМАНИЕ! Выполнение двух резидентных сканеров (или сканеров "по запросу") особенно опасно для систем, работающих под управлением Windows NT/2000/XP. Работа под управлением Windows 95/98/Me несколько менее опасна, но мы все же не рекомендуем работать с более чем одним резидентным сканером на компьютере. Так как опасность работы с 95/98/Me для ПК меньше, флажок автоматической защиты на экране установки, показанном выше, устанавливается по умолчанию на системы под Windows 95/98/Me, и не устанавливается на системы под NT/2000/XP.

ПРИМЕЧАНИЕ: Если Вы не чувствуете уверенности в этом вопросе, оставьте данное поле без флажка.

После завершения инсталляции можно удалить другой резидентный сканер. В этом случае очень важно настроить AMON на автоматический запуск при запуске системы. Для этого необходимо проделать следующее: Щелкните по значку **Центр управления NOD32** в системном лотке (бело-зеленый значок, показанный на рисунке). В опции **Резидентные модули и фильтры** выберите **AMON** и щелкните кнопку **“Настройка”**. Щелкните, чтобы выбрать вкладку **Защита**, а затем установите флажок **“Включить автоматический запуск AMON”**.



Щелкните **Далее**, и если Вы удовлетворены своими параметрами настройки, щелкните **Далее** еще раз. Инсталляция завершится, и появится запрос перезапустить ваш компьютер. Щелкните кнопку “**Готово**”, чтобы перезапуститься и начать работу по защите Вашего компьютера с помощью системы NOD32.

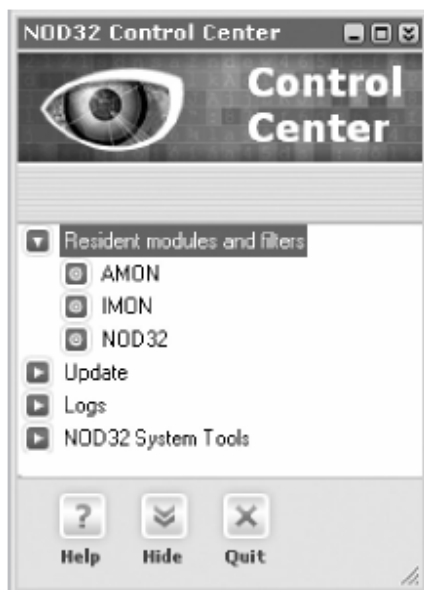
2 • Что необходимо проделать после новой инсталляции:

2.1 Убедитесь, что она работает

Вы должны увидеть значок, подобный значку, показанному в системном лотке:



Он показывает, что система NOD32 работает. Щелкните по этому значку один раз, чтобы открыть следующее окно:



Это Центр управления системы NOD32. Отсюда Вы можете управлять работой всех модулей системы NOD32.

ПРИМЕЧАНИЕ: Модуль EMON предназначен для работы с программой Microsoft Outlook, установленной в корпоративном (внутрифирменном) режиме. Если Вы не используете программу Outlook, или установили ее в качестве почтового клиента только для Интернет, модуль EMON Вам не нужен, так что он не будет установлен или видим в Центре управления. В этом случае модуль IMON будет защищать вашу POP3-почту.

2.2 Убедитесь, что база данных новая

В Центре управления (показанном выше) щелкните по кнопке **“Обновить”**. Это окно откроется справа от окна Центра управления:



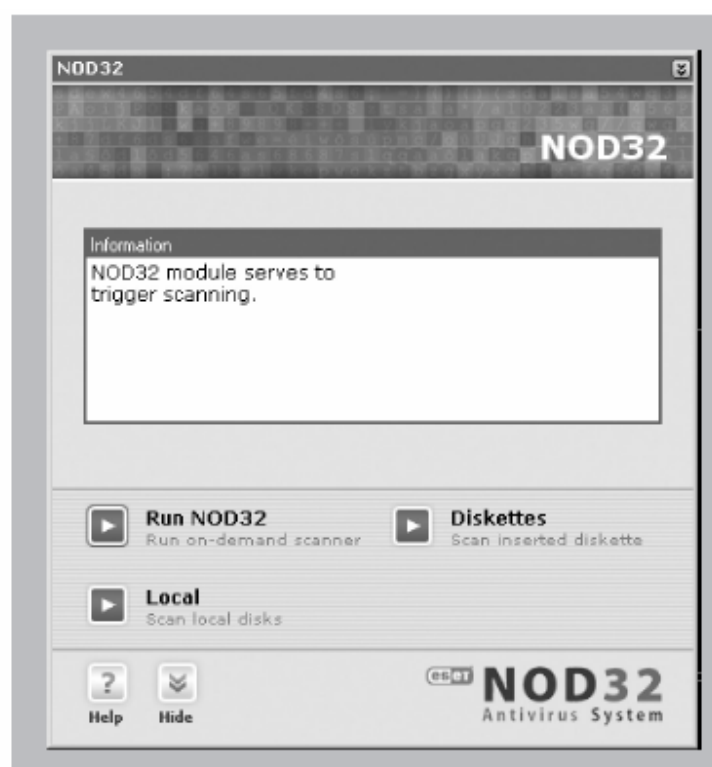
Проверьте, что установлен флажок **Автоматическое обновление**, и щелкните **Обновить сейчас**.

Если на экране высвечивается диалоговое окно с запросом Вашего имени пользователя и пароля, это означает, что в ходе инсталляции они были введены неправильно, или же истек срок действия Вашей лицензии. Щелкните по элементу **Установка** на этом экране, чтобы повторно ввести Ваше имя пользователя и пароль, которые были присланы Вашим продавцом.

ПРИМЕЧАНИЕ: И имя пользователя и пароль чувствительны к регистру, и должны вводиться абсолютно точно, включая символ дефиса “-” в имени пользователя.. Мы рекомендуем использовать метод “копии и вставки”.

2.3 Просканируйте систему

В левой панели Центра управления в разделе **“Резидентные модули и фильтры”** выберите **“NOD32”**. В окне, которое появится справа, щелкните по кнопке



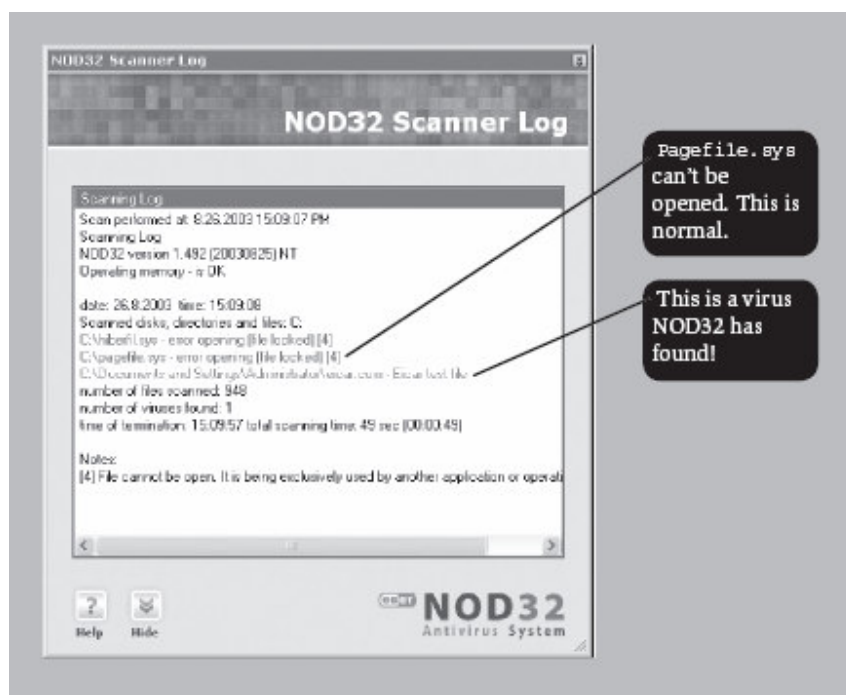
“Локальные”.

Это запустит сканирование вашей системы с целью обнаружения заражений вирусами, которые уже могут находиться в ней.

Более совершенные методы обнаружения NOD32 могут обнаружить объекты, которые пропустил ваш старый сканер.

Если ваш компьютер работает под Windows NT, 2000 или XP, Вы можете заметить, что во время сканирования не могут быть открыты один ли два файла. При нормальных условиях файлы pagefile.sys и hiberfil.sys не могут быть открыты для сканирования, потому что они используются операционной системой. Первый файл - часть системы памяти, и поэтому сканируется в ходе проверки памяти, которую NOD32 проводит автоматически, как только она запускается.

Второй файл - часть системы спящего режима, и перезаписывается поверх всякий раз, когда используется опция приостановки выключения. Так что с этими двумя файлами все в полном порядке, и Ваш ПК исправен. (Вы вообще не увидите файл hiberfil.sys в NT, и спящий режим подключается лишь в системах с 2000/XP).



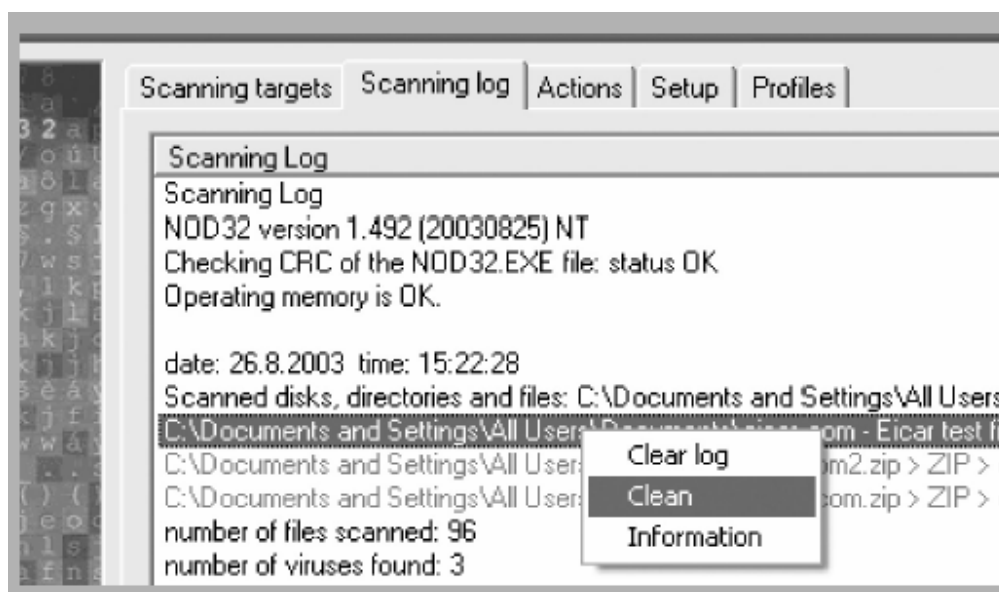
Не открывается файл Pagefile.sys.
Все нормально.
Система NOD32 обнаружила вирус!

Но как насчет вируса? Читаем дальше...

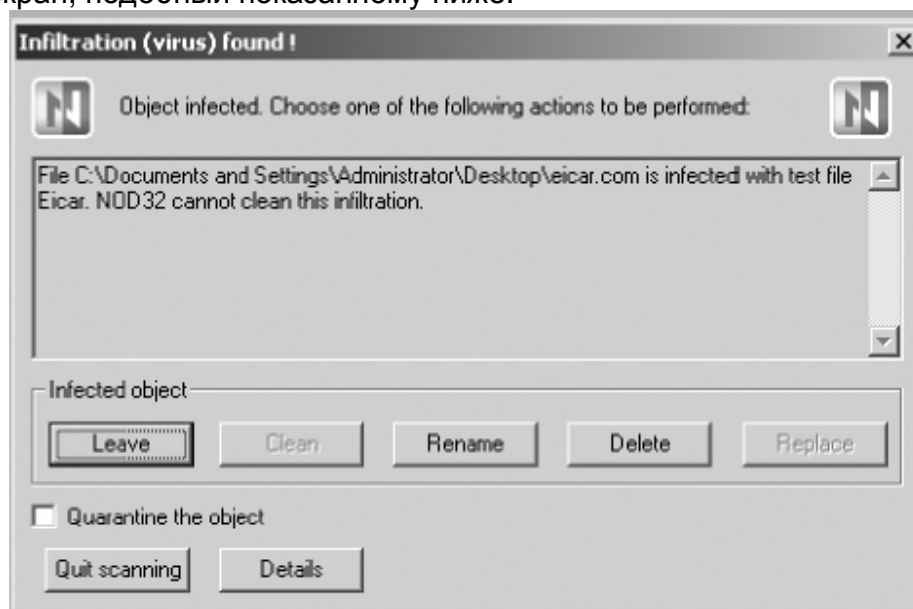
3 • Что делать, если вы найдете вирус?

3.1 Во время сканирования по запросу (NOD32):

Во время обычного сканирования с помощью системы NOD32 Вы можете увидеть предупреждения об обнаружении вируса, подобные показанным здесь. Они отображаются в виде красного элемента в протоколе (логе) сканирования и содержат имя и путь файла, а также имя вируса. Для их обработки просто щелкните правой клавишей мыши по этому элементу лога, и выберите **"Очистить"** во всплывающем меню:



Появится экран, подобный показанному ниже:



В этом случае зараженный файл не поддается восстановлению или не содержит никаких данных кроме самого вируса. Это весьма обычно для современных "червей", передаваемых по электронной почте, и решение состоит в том, чтобы просто переименовать или удалить зараженный файл.

ВНИМАНИЕ! Перед удалением файла проверьте, что он не содержит никаких полезных данных и не является частью операционной системы. Если Вы в этом не уверены, обратитесь за помощью в Службу технической поддержки NOD32.

ПРИМЕЧАНИЕ: Если имя вируса - "неизвестно" или "вероятно ...", поставьте флажок "Карантин" перед очисткой или удалением файла. Затем следует выполнить инструкции по отсылке образца подозрительного файла в лаборатории нашей компании для последующего анализа.

(См. дополнительную информацию в Приложении С: "Посылка образцов вирусов в лаборатории компании "Eset")

3.2 Во время обычной работы с компьютером:

Антивирусная система NOD32 постоянно ведет поиск новых инфекций, стремящихся проникнуть в вашу систему в процессе обычной эксплуатации компьютера. Она препятствует заражению Вашей системы вирусами. Предупреждения об обнаружении вируса во время, когда Вы не выполняете специального сканирования, обычно приходят от одного из модулей NOD32, работающих “при доступе”: AMON (доступ к файлу), IMON (доступ к электронной почте POP3) или EMON (доступ к электронной почте MAPI, т.е. Microsoft Outlook в корпоративном режиме).

Эти всплывающие предупреждения трудно пропустить:

Как и в случае сканера по запросу, опции работы в случае инфекции включают **Очистить**, **Удалить** и **Переименовать**, причем первая опция предназначена для изоляции копии зараженного файла. **Повторим снова, что файлы, которые нельзя очистить, обычно можно удалить, если они не содержат никаких полезных данных.**



ВНИМАНИЕ! Перед удалением файла проверьте, что он не содержит никаких полезных данных и не является частью операционной системы. Если Вы в этом не уверены, обратитесь за помощью в Службу технической поддержки NOD32.

ВНИМАНИЕ! Если зараженный файл не может быть очищен, переименован, или удален из окна предупреждения сканера на доступе (AMON, IMON или EMON), следует просканировать систему с помощью NOD32 (сканер по запросу, как описано в разделе “2.3 Сканирование системы”). Может также помочь переключение компьютера в режим, безопасный для этого сканирования. (Нажмите клавишу F8 при запуске системы и выберите “Безопасный режим”).

ПРИМЕЧАНИЕ: Если имя вируса - "неизвестно" или “вероятно ...”, поставьте флажок “Карантин” перед очисткой или удалением файла.

Затем следует выполнить инструкции по отсылке образца подозрительного файла в лаборатории нашей компании для последующего анализа. (См. дополнительную информацию в Приложении С).

Приложение А:

Поиск и устранение неисправностей

Вопрос: Мое имя пользователя или пароль не работают.

Ответ: Если на экране высвечивается диалоговое окно с запросом Вашего имени пользователя и пароля, это означает, что они или были введены неправильно в ходе инсталляции, или же истек срок действия Вашей лицензии на NOD32. Если истек срок действия Вашей лицензии, щелкните по элементу **Установка** на этом экране, чтобы повторно ввести Ваше имя пользователя и пароль, которые были присланы Вашим продавцом.

ПРИМЕЧАНИЕ: И имя пользователя и пароль чувствительны к регистру, и должны вводиться абсолютно точно, включая символ дефиса “-” в имени пользователя. Мы рекомендуем для ввода этих значений использовать метод “копии и вставки”. Если Вы безуспешно попробовали использовать все эти предложения, обратитесь за помощью в Службу технической поддержки NOD32.

Вопрос: Я получил сообщение: “Microsoft Outlook. Или нет заданного по умолчанию почтового клиента, или текущий почтовый клиент не может выполнить запрос на передачу сообщений. Следует запустить Microsoft Outlook и установить его как почтового клиента по умолчанию”. **В чем проблема?**

Ответ: Обзор: Данное окно сообщений отображается программой “Microsoft Outlook”, когда NOD32 пробует обращаться к MAPI32.DLL и Outlook - не являются почтовыми клиентами, заданными по умолчанию.

Варианты решения:

1. **Если Вы используете Microsoft Outlook**, как основную программу получения электронной почты, и она не настроена как ваш почтовый клиент по умолчанию, Вы можете сделать ее почтовым клиентом, заданным по умолчанию, следующим способом: В Internet Explorer выберите **Инструменты > Свойства Интернет > Программы > Электронная почта** и измените приложение, заданное по умолчанию, на Microsoft Outlook.

2. **Если у Вас Microsoft Outlook установлен, но не используется:** Подумайте о возможности удаления этой программы.

3. **Если Вы используете Microsoft Outlook, но не хотите, чтобы эта программа была заданным по умолчанию почтовым клиентом:** Вы можете запретить NOD32 обращаться к MAPI32.DLL. Из Центра управления NOD32 выберите **Резидентные модули и фильтры > NOD32** и запустите сканер по запросу NOD32. Во вкладке “**Настройка**” снимите флажок, отмечающий “**Использовать интерфейс MAPI**” в системной секции.

Вопрос: Я могу использовать модуль IMON системы NOD32 с почтовым клиентом X?

Ответ: Если ваш почтовый клиент использует протокол POP3, то, по всей вероятности, он будет работать с модулем IMON без какой-либо дальнейшей настройки. Обратите внимание, что, если Вы используете протокол IMAP или другой протокол, в настоящее время не поддерживаемый IMON, защита от открытия опасных вложений все же осуществляется модулем AMON.

Есть дополнительные вопросы? Просмотрите Перечень часто задаваемых вопросов (FAQ) на сайте <http://www.nod32.com/support/faq.htm>.

Если и там Вы не найдете ответа на свой вопрос, обратитесь за помощью в Службу технической поддержки NOD32 на сайте <http://www.nod32.com/support/support.htm>

Приложение В:

Типы инсталляции

В начале процесса инсталляции имеются три варианта типа инсталляции: **Типовая**, **Дополнительная** и **Профессиональная**. Разница между ними заключается в том, какой из этих вариантов настраивается на их параметры по умолчанию (и рекомендуемые), которые представляются на выбор пользователя. В нижеследующей таблице обобщены типы инсталляции:

Опция	По умолчанию	Тип.	Доп.	Проф.
Папка местоназначения NOD32	C:\Program Files\Eset		•	•
Режим “молчания”, настройки защиты пароля	Нет		•	•
Тип графического пользовательского интерфейса, экран-заставка	Тип графического пользовательского интерфейса, экран-заставка			•
Посылать предупреждения по электронной почте или сервису сообщений	Нет			•
Обновить - сервер, имя пользователя и пароль	-ни одной-	•	•	•
Подключение к Интернет и проху-настройки	-ни одной-	•	•	•
Настройка автообновления	Каждый час или после подключения		•	•
Запускать резидентную защиту при запуске	Win9x: Да, NT/XP: Нет	•	•	•
Поместить значок на рабочий стол	Да		•	•
Включить сканирование контекстного меню Explorer	Да		•	•
Включить модули IMON и EMON, модификацию инфицированной почты и дополнительные уведомления в электронную почту	Да		•	•

ПРИМЕЧАНИЕ: Большинство этих настроек (и многих других) могут быть (пере)настроены после инсталляции NOD32 независимо от выбора типа инсталляции. К исключениям относятся: “Включить сканирование контекстного меню Explorer” и “Поместить значок на рабочий стол”, которые доступны лишь во время первой инсталляции.

Приложение С:

Посылка образцов вирусов в лаборатории компании “Eset”

Время от времени Вы можете получать вирусное предупреждение, в котором имя вируса указывается как “неизвестно” или “вероятно...”. Это происходит, потому что один из модулей NOD32 обнаруживает вирусоподобные характеристики файла, но отсутствует подходящая сигнатура для проверки имени вируса. Это наиболее вероятно для самых новых вирусов, которые еще не были идентифицированы. Система NOD32 имеет внушительный список “задержаний” до сих пор неизвестных, новых вирусов и червей, благодаря чувствительности и мощности своих “специальных” методов сканирования, также известных как *эвристики*. Так как инфекции очень часто являются еще неизвестным *malware* (плохим программным обеспечением), мы очень заинтересованы в получении образцов этих файлов для анализа.

Для отсылки такого образца компании “Eset” сначала снимите флажок в поле **Карантин** перед очисткой, переименованием или удалением подозрительного файла. В процессе помещения в карантин копия файла сохраняется в зашифрованной и неисполняемой форме, так что ничто не может быть случайно инфицировано во время переноса файла или его пересылки по электронной почте. Файлы, помещаемые в карантин, сохраняются (по умолчанию) в “C:\Program Files\ESET\infected\”.

Каждая инфекция сохраняется в двух частях, одна оканчивающаяся на .NQF, а другая на .NQI. Имена файлов, помещаемых в карантин, генерируются случайным образом – и если у Вас наберется несколько таких файлов в Вашей “инфекционной” папке, можно посмотреть дату их создания, чтобы определить, какие файлы Вы только что сохранили.

Это осуществляется щелчком правой клавиши мыши по файлу и выбором опции **Свойства**. Отправьте обе части по адресу электронной почты: **samples@eset.com**.

Приложение D:

Другие источники информации

Перечень часто задаваемых вопросов (FAQ) на сайте:

<http://www.nod32.com/support/>

Онлайновая версия данного Руководства, Руководства администратора и другая документация на сайте:

<http://www.nod32.com/support/>

Ваш ближайший продавец товаров с высокой добавленной стоимостью (дистрибьютор) находится на сайте:

<http://www.nod32.com/partners/partners.htm>

Указатель

А

AMON 4,10,11,17,18

AOL (служба America Online) 10

Б

База данных (Database) 6

В

Вероятно (Probable) 16,17, 20

Всплывающие предупреждения (Pop-up warnings) 5,15,17

Windows:7,11,14

- Windows NT 7,11

- Windows XP 7,11

- Windows 2000 7,11

Вирус (вирусы) (virus(es)) 7,9, 15-20

Вызов по телефону (Dial-up) 10

З

Загрузка (Downloading): 7

- Загрузка программы NOD32 (Downloading of NOD32 program) 7

Значение по умолчанию (default) 11,18,19

И

Изолированные файлы (locked files) 17

Имя пользователя (Username, user name) 8,9,13,18,19

Инфекция (инфекции), заражение (infection(s)): 11,14,16,17,20

- Очистка инфекции (infection(s) cleaning) 16,17,20

Инсталляция (installation) 7,8,12

- Тип инсталляции (Installation Type) 8

Интерфейс программирования приложений электронной почты MAPI 17,18

Программа Internet Explorer 10,18,19

К

Конфликт (conflict) 7,10,11

Корпоративный режим (Corporate Mode)

Л

Лицензия (license) 8,13,18

М

Модули (Modules):

- AMON 4,10,11,17,18

- EMON 12,17,19

- Резидентный модуль (сканер) (Resident Module) 10,13,18

Модуль EMON 12,17,19

Н

Неизвестный вирус (unknown virus)

О

Обнаружение (detection) 7,14,15,17

Обновление (обновления) (Update(s)) 8,9,10,13,19

Обновление (upgrading) 19

Образец (образцы) (Sample(s)) 16,17,20

Outlook, программа 12,17,18

П

Пароль (пароли) (password(s)) 7,8,9,13,18,19

Переименовать (Rename) 16,17

Плохое программное обеспечение (malware) 20

По запросу (on-demand) 7,10,11,15,17,18

Подключение (connection):

- Подключение AOL
- Вызов по телефону (dial-up) 10
- Подключение по цифровой абонентской линии (DSL) 10

Почтовый клиент (email client) 12,18

Предупреждения (Warnings): 5, 15,17,19, 20

Предупреждения всплывающие (pop-up warnings) 5,15,17

Предупреждение об обнаружении вируса (virus detection warning) 15,17,20

Программа Outlook 12,17,18

Прокси-сервер (Proxy server) 10

Протокол IMAP (IMAP) 18

Протокол POP3 (POP3) 12,17,18

Процессор (CPU) 7

Р

Резидентная программа (Resident) 7,10,11,18

С

Сканирование (Scan) 13,14,15,17,20

Лог (протокол) сканирования (Scanning log) 15

Спящий режим (hibernate) 14

Т

Требования (Requirements) 7

Требования к системе (System Requirements) 7

Ф

Файл hiberfil.sys (hiberfil.sys) 14

Файл pagefile.sys 17

Ц

Цифровая абонентская линия DSL 10

Ч

Червь (Worm) 16, 20

Э

Эвристики (heuristics) 20